

თაგვის ყურები კაურატილი 5კგ ჰა-ზე ფასტაკი 0.3ლ ჰა-ზე ან ბი58-2ლ ჰა-ზე;  
 ვარდისფერი კონუსი (ქეცი, ნაცარი), სკორი 0.25ლ ან ტერსელი 2კგ ჰა-ზე;  
 ყვავილობა (ქეცი, ნაცარი) სტრობი 0.20კგ ჰა-ზე;  
 ნასკვი 1.5 სმ. (ქეცი, ნაცარი, მავნებლის კომპლექსი) სტრობი 0.2კგ ჰა-ზე ან ტასპა 0.2ლ ჰა-ზე;  
 კაკლის ნაყოფი (ნაყოფჩამიები, მორღნელი მავნებლები, ქეცი, ნაცარი) პოლირაში 2.5კგ ან სკორი 0.25ლ + კუმულუსი 6კგ, ან მასაი 0.4კგ ან ენვიდორი 0.4ლ + ფასტაკი 0.3ლ ჰა-ზე;

**თხილის მავნებელ-დაავადებები**

თხილის ცხვირგრძელა (curculio maculatus) – ხოჭო – შავი ფერისაა და ფარული მონაცრისფრო – ყვითელი ქერცლით. სხეული რომბისებურია, გრძელი და წვრილი ხორთუმით. მავნებელი იკვებება გაუმღელი კვირტებით, შემდეგ ფოთლებით და ნასკვით. მავნებელი კვერცხის დასადებად ხორთუმით ღრუნის კანს ნაყოფის ნაზი ნაჭუჭის ზემო ან ცენტრალური ნაწილის ქსოვილში და დებს 42-62 კვერცხს. შვიდი დღის შემდეგ მატლები ვარდებიან მინაზე და აქვე რჩებიან.



ქიმიური პრძოლის ღონისძიებები:  
 მასის პირველ დეკადაში ფასტაკის 0.02% ან ბი-58 0.15% ხსნარი.

**თხილის კვირტის ტაქაა**

ჭიისებრია, აზიანებს საყვავილე და საფოთლე კვირტებს, დაზიანებული კვირტები ძლიერ იბერება. ერთ დაზიანებულ კვირტში 30000-მდე ტაქაა შეიძლება აღმოჩნდეს.

ქიმიური პრძოლის ღონისძიებები:  
 მასის პირველ დეკადაში მასაი ან ენვიდორი 0.04% ან ომაიტი 0.2% ან ვერტიმეტი 0.1%.

**თხილის ნაცარი**

ნაცარი აზიანებს თხილს უშთავრესად ზაფხულის დასაწყისიდან, ფოთლებზე ყლორტებზე, ყვავილებზე, ნაყოფებზე ჩნდება ნაცრისფერი ფიფქი, დაავადებული ფოთლები ყვითლდება, მალე ხშება და ნაადრევად ცვივა.

ქიმიური პრძოლის ღონისძიებები:  
 შემოდგომაზე (ფოთლების გაცვენის შემდეგ) ფოთლები უნდა დაინას, გასაფხულზე და ზაფხულში შეინამლოს 0.3% კუმულუსით ან ვიგანდო 0.2% ან სტრობი 0.015%.



**ხეილის მავნებელ-დაავადებები**

ა(ა)იპ აგროსერვისსენტრის  
 ქონსულგანგი  
 ოთარ ქობალია –  
 ქ. ბათუმი 599 54 69 62



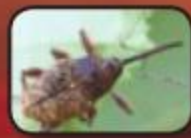
მისამართი: სპაკთველო, ბათუმი, 6010,

ი. გომეზაგვილი ქუჩა № 46<sup>ა</sup>

გვლ.: +995 (422) 27 96 02

www.agroc.ge

ცხელი ხაზი: +995 599 89 89 50



### კალიფორნიის ზარბაზი

იძლევა 2-3 თაობას. აზიანებს ფოთლებს, ყლორტებს, ნაყოფს, შტამბს. ძლიერი დაზიანების დროს შეუძლია გაახშოს ხე. ფოთლებზე ნაყოფზე და ყლორტებზე ტოვებს ნივთელ რგოლებს. შტამბის ქერქზე ჩნდება ნაპარაღები, რომელიც შემდეგ ხმება.



ქიმიური ბრძოლის ღონისძიებები  
პრეპარატი: კვირტების დაბერვამდე – მინერალური ზეთის ემულსია;  
პექტოლენიუმი ან ტრინოლ – 2 ან კორუმა ან ოვიპორონი 2.5%.

### ვაშლის ჩრჩილი

მაისის თვეში შეიჭრება ახალგაზრდა ფოთლებში. დაზიანებული ფოთლები იხაზება და ტყენება. მასიური ყვავილობის დროს მატლები გამოდიან ფოთლის რბილობიდან და უკვე იკვებებიან ფოთლებით. წელნადაში ერთი გენერაცია.



ქიმიური ბრძოლის ღონისძიებები  
პრეპარატი: ფასტაკი ან კონფიდორმაქსი 0.02% ან აქტელიკი 0.1%

### ვაშლის ნაყოფთაში

ორი გენერაცია. ვაშლის ყვავილობის პერიოდში მაისის პირველ და მეორე დეკადებში იწყება მავნებლების პეპლების ფრენა რომელიც გრძელდება ორი თვე და მიმდინარეობს კვერცხდება, იქედან გამოსული მატლები იჭრებიან ნაყოფში, ეს ხდება ზირითადად ზაფხულის შუა პერიოდში. მატლები იჩეკება 12-20 დღის ყვავილობის დამთავრების შემდეგ.



ქიმიური ბრძოლის ღონისძიებები  
პრეპარატი: აქტელიტის 0.15% ან ფასტაკი ან კონფიდორმაქსი 0.02%.

### მსხლის ნაყოფთაში

ერთი გენერაცია. ჭუპრიდან პეპლის გამოსვლა იწყება ივნისში და მათი ფრენა მთავრდება ივლისის ბოლოს. კვერცხდება ხდება მხოლოდ ღამე პირდაპირ ნაყოფზე. კვერცხიდან გამოსული მატლი იჭრება ნაყოფში და იკვებება თესლით.



ქიმიური ბრძოლის ღონისძიებები  
პრეპარატი: აქტელიტის 0.15% ან ფასტაკი ან კონფიდორმაქსი 0.02%.

### ალმოსავლარი ნაყოფთაში

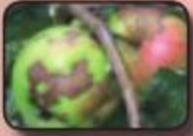
პეპელა მურა ნაცრისფერია წელიწადში იძლევა ოთხ თაობას. აზიანებს ყლორტებს სადაც შედის 12—15სმ. რომელიც შემდეგ ხმება.



ქიმიური ბრძოლის ღონისძიებები  
პრეპარატი: აქტელიტის 0.15% ან ბ-58 0.15% ან ფასტაკი;  
კონფიდორმაქსი 0.02% ატმის ყლორტი რომ მიადნეს 10-15 სმ.

### ვაშლის და მსხლის ძვნი

აზიანებს ფოთლებს, ყვავილებს, ნაყოფს, ყლორტს. გაზაფხულზე და ზაფხულში ფოთლებზე მომრგვალო მომწვანო მოყვითალო ლაქები. შემდეგში ყავისფერდება და იხრიტება. ყვავილები და ახალგაზრდა ნასკვი ხმება და ცვივა. ადრეული დაზიანების დროს ნაყოფი მახინჯდება ხოლო გვიან დაზიანებულ ნაყოფზე ჩნდება მურა ლაქები და სკდება. დაავადებას ხელს უწყობს გაზაფხულზე ხსირი წვიმები.



ქიმიური ბრძოლის ღონისძიებები  
პრეპარატი: კაურიტილი 0.3% ან სკორი ან ტასპა 0.02%;  
სტრობი 0.015% ან სპილენძის ქლორფანგის 0.4%

### ნაყოფის სიღამავალი

ზიანდება ნაყოფი და იშვიათად ყვავილები და ფოთლები. დაავადება ჩნდება ნაყოფზე დაზიანების ადგილთან მურა ფერის ლაქა რომელიც შემდგომ იზრდება. შემდეგ იფარება მთლიანი ნაყოფი. ნაყოფი გამოიყურება მოხარშულივით. ძირითადი დაავადების გადამტანი არიან მავნებლები.



ქიმიური ბრძოლის ღონისძიებები  
პრეპარატი: კაურიტილი 0.3% ან სკორი ან ტასპა 0.02%;  
სტრობი 0.015% ან სპილენძის ქლორფანგის 0.4% ან სვირი 0.1%;  
ტელდორი 0.1%.

### ატმის ზოთლის სისუპავი

ახალგაზრდა ფოთლები სქელდება და არათანაბარი ზრდის დროს ზუჭუჭებიან რამოდენიმე დღის შემდეგ იცვლიან ფერს მოყვითალო-მწვანე, ვარდისფერი და იასამნისფერი. ასეთი ფოთლები დროზე ადრე ხმებიან. ხშირად ყლორტიც ხმება. ასევე ავადდება ნაყოფიც, რომელზეც ჩნდება ამოზურცული სიმსივნეები. აღნიშნული დაავადება ატმის ერთ-ერთი ძლიერი დაავადებაა.



ქიმიური ბრძოლის ღონისძიებები  
პრეპარატი: კაურიტილი 0.3% ან სკორი ან ტასპა 0.02%;  
სპილენძის ქლორფანგის 0.4% ბორდოს ნარევი 1%.

### ძიმიური ბრძოლის ვაშალი

კვირტების დაბერვამდე მინერალური ზეთის ემულსიის გამოყენება 20-25კგ ჰა-ზე;