

დარი, რითაც მკაფიოდ გამოირჩევა სალი ადგილებიდან. მისი გავრცელება ხდება სარგავი მასალის გორგლების საშუალებით.



ქიმიური ბრძოლის ღონისძიებებში კარტოფილის კულტურის მავნებელ-დაავადებებია წინააღმდეგ ბრძოლაში დიდი მნიშვნელობა ენიჭება თეს-ლბრუნვას, საკარანტინო ღონისძიებების დაცვას და სან-იტარულ-პიციენტური ღონისძიებების გატარებას. კერძოდ, მოსავლის აღებამდე 4-5 დღით ადრე ნარჩენები უნდა მო-იშკას და დაინვას.

ქიმიური ბრძოლის ღონისძიებებში თესლის შენამვლა პრეპარატ პრესტიჟით 1 ლიტრი 1 ტონა თესლზე.

კოლორადოს ხოჭო – აქტარა 0,02% ან კონფიდორ-მაქსი 0,01% ან ფასტაკი 0,02% ან კარატე 0,05% .

ფიტოფტოროზი – პირველი ნაშლობა ყვავილობის ფაზა-ში, შემდეგი და მომდევნო ნაშლობები – 10 დღის ინტერ-ვალით. პრეპარატი – რიდომილ გოლდი 0,2% ან ანტრა-კოლი 0,2 % ან აკრობატი 0,4% ან ბორდოს ნარევი 0,8%.

კარტოფილის კიბო – დეზინფექცია ტარდება ერთეულ იზოლირებულ კერებში შარდოვანათი, დოზით 100გრ კვ.მ-ზე ან 2%-იანი ქლორინიანი კირით.

კარტოფილის ლეროს ნემატოდა – ნიდაგის დეზინ-ფექცია მეთაბრომით – 50 გრ 1კვ.მეტრზე ან ვიდატი – 30 კგ 1 – 3ა ან ბაზამიდი – 40-60 გრ 1 კვ.მეტრზე.



ა(ა)იპ აგროსერვისსენტრის
კონსულტანტი

ოთარ ქობალია –
ქ. ბათუმი 599 54 69 62



მისამართი: სპაკთაძელო, ბათუმი, 6010,

ი. გომეზაგვილის ქუჩა № 46^ა

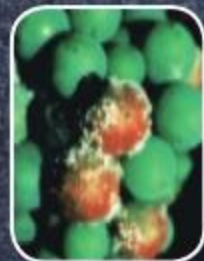
გვლ.: +995 (422) 27 96 02

www.agroc.ge

სხელი ხაზი: +995 599 89 89 50



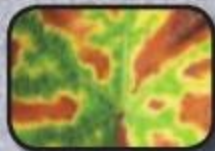
ვაზის და ბოსტნეულის
მავნებელ-დაავადებები



ვაზის ტრაძი

საქართველოში ფართოდაა გავრცელებული. ავაადდება ყველა ორგანო. ფოთლებზე ჩნდება მოყვითალო ლაქები, შემდეგ ფოთლის ქვედა მხარე იფარება თეთრი ნაფიფქით. მოყვითალო ლაქები ყავისფერი ხდება. დაავადება ძალზე სახიფათოა ყვავილობის ფაზაში. ყვავილები იფარება თეთრი ნაფიფქით, შემდეგ ხმება და ცვივა. შემდეგომ პერიოდში ნაყოფის ყუნწზე ჩნდება ნაცრისფერი ლაქები და დაავადება გადადის მარცვალზე (ნაცრისფერი სიდამპლე). ფოთლები ავაადდება საშუალო ხნის, პატარა და დიდი ასაკის ფოთლები არ ავაადდება.

ქიმიური ბრძოლის ღონისძიებები:
რიდომილ გოლდი 0.25%;
აკრობატი 0.3%;
სპილენძის ქლორფანგი 0.3%;
კვადრისი 0.06% ვივანდო 0.2%



ვაზის ნაცვარი

ავადებს ფოთლებს, ერთწლიან რქას და ნაყოფს. ფოთლებს ორივე მხარეზე უჩნდება პატარა ლაქების სახით ნაცრისფერი ფიფქი. დაავადებული ფოთლი თანდათან ყვითლდება და ხმება.

ქიმიური ბრძოლის ღონისძიებები:
ტოპაზი 0.02% ან კუმულუსი ან თიოციანატი ან კაურტილი;
0.3% ან ვივანდო 0.2%



ვაზის ანთრაქნოზი

ავადებს ვაზის რქას, ფოთლებს, მტკვნებს, ნაყოფებს. ანთრაქნოზით დაავადებისას ვაზის ტოტი მთლიანად ხმება და კვდება. ფოთლები და ნაყოფები დაავადებულ რქაზე ნორმალურად არ ვითარდება. ფოთ-

ლების დაავადების დროს ანთრაქნოზი იწვევს ფოთლის ფორფიტაზე წერილი მონაცრისფრო მონითალო არშიით შემოვლებული ლაქების შექმნას.

ქიმიური ბრძოლის ღონისძიებები:
კაურიტილი 0.3% ან ვივანდო 0.2% ან რიდომილ გოლდი;
აკრობატი 0.25% ან კვადრისი 0.06%.



ვაზის კულტურაში გავრცელებული მავნებლები ვაზის შილოქსარა

ქიმიური ბრძოლის ღონისძიებები:
ბი-58 0.3% ან დურსბანი 0.3%.

გალაზიანი ტაქია

ქიმიური ბრძოლის ღონისძიებები:
მასაი ან ენციდორი 0.04% ან ომატი 0.2% ან ვერტიმეკი 0.1%.



ვაზის მავნებელთა დაავადებათა ინტეგრირებული ბრძოლის ღონისძიებები

მცენარის ფენობა	პრეპარატები
• 4-5 მოწრილი ფავილი	• სტრომი 0.015-0.02% ან ბორლის ნარევი 0.8-1.0% ან კურზატი 0.2% და მასაი 0.04% ან ენციდორი 0.04%
• თანდავადილებების განუთავრება	• კარბოტოპი 0.2% ან კაურიტილი 0.3% ან სტრომი 0.015-0.02% და კუმულუსი 0.4%
• განუთავრება ყვავილობის	• ანტრაკოლი 0.2% ან ოელანი 0.2% ან ვივანდო 0.02%
• დასაწყისი ყვავილობის	• ნატო 0.014% ან კურტაზი 0.2% ან პანნი 0.025%
• დასასრული, მარცვლის ჩამოვლები	• კალდოტილი 0.3% ან მიკალი 0.3%

კარტოფილის კულტურაში გავრცელებული მავნებელი დაავადებები

კარტოფილის შიტოფორა

ყველაზე საშიშ სოკოვანი დაავადებაა, აზიანებს ფოთლებს, ღეროებს და ტუბერებს. ფოთლებზე ქვედა იარუსიდან წარმოიქმნება გაურკვეველი ფორმის მუქი-მონაცრისფერი ლაქები, რომლებიც თანდათანობით ზომამი მატულობენ. ფოთლები ტანება, შავდება და ხმება. ღეროზე და ფოთლის ყუნწზე ლაქები წაგრძელებული ფორმისაა. ტუბერები ავაადდება მცენარიდან ნალექების საშუალებით ჩამონადენი სპორით. დაავადების გავრცელებას ხელს უწყობს წვიმიანი და თბილი ამინდების მონაცვლეობა. დაავადებამ შეიძლება რამოდენიმე დღეში გაანადგუროს მთლიანი მოსავალი.



ქიმიური ბრძოლის ღონისძიებები:
რიდომილ გოლდი 0.25% ან პრაეო 0.3% ან აკრობატი 0.3%;
ან სპილენძის ქლორფანგი 0.3% ან კვადრისი 0.06%.

კარტოფილის კიპო

ავადებს კარტოფილსა და ძალყურმენასებრთა ოჯახის სხვა სახეობებს. ავაადდება მცენარის ნებისმიერი ნაწილი ფესვის გარდა.

ქიმიური ბრძოლის ღონისძიებები:
ნიადაგის დამუშავება კირ-ქლორით მცერეთა მონაცვლეობით.

კარტოფილის მავნებლები პოლორაღუსი ზოქო

აზიანებს კარტოფილსა და ძალყურმენასებრთა ოჯახის სხვა სახეობების (პომიდორი, პადრიჯანი წინაქა) ფოთლებს.

ქიმიური ბრძოლის ღონისძიებები:
ფასტაქი ან აქტარა ან კონფიდორმაქსი 0.02%.

კარტოფილის ღეროს ნემატოდი

აზიანებს კარტოფილის მცენარეს და გორგლებს. გორგლების დაზიანების ადგილი ტყავისებრი ხდება, დაზიანებული ადგილები ჩალრმავებულია და კანი დამსკ-