

კიდევ ახალ გამოწვეულ ნაყოფზე. ნაყოფის ზრდასთან ერთად ინფექციის ინტენსიურობა კლებულობს.

**ქიმიური ბრძოლის ღონისძიებები:**

პრეპარატი კაუროლიტილი ან სპილენჯის ქროლენანგი 0.3% ან კუპერვალის 1% ან სკორო 0.02%.



**ქიმიური ბრძოლის ვადაზი**

დეკემბერი-მარტის ჩათვლით. ბაქტერიული ნეკროზის და სხვა დაავადებების წინააღმდეგ უნდა ჩატარდეს ნარგავებზე შესხურება (სპილენჯის შემავალი პრეპარატით).

ნამლობა უნდა ჩატარდეს მარტის მესამე, აპრილის – პირველ დეკადაში მინ. ზეთის – 1.5%-იანი და ბიწმ – 0.1% + კაუროტილის 0.3% ან სპილენჯის ქლორენანგის 0.3% კომბინირებული ხსნარით.

ნამლობა უნდა ჩატარდეს ივნისის მესამე-ივლისის პირველ დეკადაში: აკარიციდი + ფოსფორ ორგანული პრეპარატი 0.1-0.15%-იანი + ფუნგიციდი საჭიროების შემთხვევაში. (საჭიროა მინ. ზეთის 0.4-0.8%-იანი ხსნარის დამატება საჭიროების შემთხვევაში).

ნამლობა აგვისტოს თვეში: ფოსფორ ორგანული პრეპარატი (კარბოფოსი 0.2%) + გოგირდოვანი პრეპარატი (ტიოვიტჯეტი ან კუმულესი 0.4%).



**ციტრუსის მავნებელ-  
დაავადებები**

**ა(ა)იპ აგროსერვისცენტრის  
კონსულტანტი**

ოთარ ქობალია –

ქ. ბათუმი 599 54 69 62



მისამართი: სპაკთაძელო, ბათუმი, 6010,

ი. გოგიაშვილის ქუჩა № 46<sup>ა</sup>

გულ.: +995 (422) 27 96 02

www.agroc.ge

ცხელი ხაზი: +995 599 89 89 50



## ციტრუსოვანი მცენარეთა დაცვის ღონისძიებები

### სანიტარული ღონისძიებები

იმ მიზნით რომ მინიმუმამდე შემცირდეს დაავადებათა ინფექციის წყარო და განადგურდეს მავნებელთა კვერცხები და სხვა მოზამთრე ფაზები, უნდა ჩატარდეს შემდეგი ღონისძიებები:

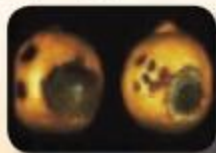
გამხმარი ტოტების და ყლორტების შეჭრა და შეგროვება ჩამოცვენილ ფოთლებთან და ტოტებთან ერთად.

– მჭიდრო ვარჯის გამოხშირვა აერაციის გაუმჯობესების მიზნით.

– ხეები იწმინდება ხავსისა და ლიქენებისაგან (საჭიროების შემთხვევაში ინამლება რკინის ძალას 3-4%-იანი ხსნარით).

მალსკოხით და გუმოზით დაავადებული ხეები (ტოტების და შტამბის ერთდროულად დაავადებისას) უნდა ამოიძირკვოს და დაინვას. ნიადაგი უნდა დამუშავდეს ქლორიანი კირით.

მოცვლილი ბალახი და ფოთლები იყრება ხეების გარშემო მულჩის სახით – ნემომპალა.



**პირცხლისხარი ტიპია**

აზიანებს ციტრუსოვანთა ფოთლებს, ნაყოფებს, კვირტებსა და ყლორტებს. დაზიანებული ნაყოფი აღარ იზრდება ან სუსტად ვითარდება, იცვლის ფერს, ხდება მოყავისფრო-ფანვისფერი. წელიწადში მავნებელი იძლევა 13-14 თაობას.

ქიმიური ბრძოლის ღონისძიებები:

პრეპარატი ვერტიმეკის 0.1% ან მასაი ან ენვიდორის 0.04 %.

### ციტრუსოვანი წითელი განვიანი ტიპია

მისი მატლები და ზრდასრული ფორმა წუწნით აზიანებენ ფოთლებს, ყლორტებსა და ნაყოფებს. დაზიანებული ფოთლები ყვითლდება და ქლოროზით დაავადებულს ემსგავსება. აღინიშნება ფოთლების ცვენა. ეს მავნებელი წელიწადში 10

თაობას იძლევა. მავნეობა პიკს მაის-ივნისის თვეებში.

ქიმიური ბრძოლის ღონისძიებები:

პრეპარატი ვერტიმეკის 0.1% ან მასაი ან ენვიდორის 0.04 %.

მისი გატანა ფართობიდან და დანვა.

### ღინღინი ბაღია ცრუსარიანა

აზიანებს ფოთლებს, ნაყოფებს, ყლორტებს. ფოთლები იფარება ფრინველის ექსკრემენტების მსგავსი საკვერცხე ტომრებით, რაც ხელს უშლის ფოთლებში ნორმალურ ასიმილაციას. მავნებელს აქვს 1-2 გენერაცია.

ქიმიური ბრძოლის ღონისძიებები:

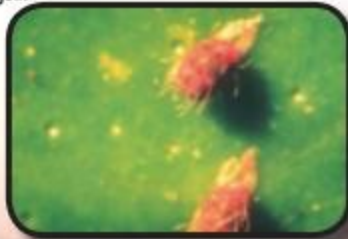
პრეპარატი ბ-58 ან დურსბანი ან ზოლონი 0.15%;

ჩინური ცვილისებრი ცრუსარიანა.

წელიწადში ერთი გენერაცია. დაზიანება სხვა ცრუსარიანების ანალოგია.

ქიმიური ბრძოლის ღონისძიებები:

პრეპარატი აქტელიკი 0.15% ან მალაფოსი 0.1% აგვისტოს თვეში.



**ნარინჯოვანთა ყვითელი ზარიანა**

სახლდებიან კოლონიებით და წუწნით აზიანებენ ფოთლებს, ყლორტებს და ნაყოფებს. იძლევა 3-4 თაობას.

ქიმიური ბრძოლის ღონისძიებები:

პრეპარატი ბ-58 ან დურსბანი ან ზოლონი 0.15%.

### ჩინისპარი ზარიანა

წელიწადში იზღვევა სამ თაობას. ზიანი ამ მწერისაგან საკმაოდ დიდია. გარდა პირდაპირი ზარალისა, მისი მასობრივი გაგრძელება იწვევს მცენარის საერთო დასუსტებას, ქრილობების წარმოქმნას, ხელს უწყობს მასზე მთელ რიგ სოკოვან და ბაქტერიულ დაავადებათა განვითარებას.

ქიმიური ბრძოლის ღონისძიებები:

პრეპარატი ბ-58 ან დურსბანი ან ზოლონი 0.15%;

მალაფოსი 0.15%.

## ნარინჯოვანთა ბუზარი

ძირითადად ყლორტებზე და ახალგაზრდა ფოთლებზე სახლდება და წუწნით აზიანებენ მათ. ფოთლები იკრუნხებიან და ყლორტები წყვეტენ ზრდას.

ქიმიური ბრძოლის ღონისძიებები:

პრეპარატი ფასტაკი ან ალპაკი ან კონფიდორმაქსი 0.02%.



**ციტრუსოვანთა ბაქტერიული ნაქროზი ანუ ციტრუსპლასტი**

მისი მატლები და ზრდასრული ფორმა წუწნით აზიანებენ ფოთლებს, ყლორტებსა და ნაყოფებს. დაზიანებული ფოთლები ყვითლდება და ქლოროზით დაავადებულს ემსგავსება. აღინიშნება ფოთლების ცვენა. ეს მავნებელი წელიწადში 10 თაობას იძლევა. მავნეობის პიკი მაის-ივნისი.

ქიმიური ბრძოლის ღონისძიებები:

პრეპარატი კაუროლიტლი ან სპილენძის ქროლენგი 0.3% კუპერვალის 1% ან სკოროი 0.02%.

## ძივი ანუ მამბიანოვა

ავადდება ფოთლები, ყლორტები და ნაყოფი. ახალგაზრდა ფოთლის ფირფიტაზე ჩნდება ამობერილი, კონუსისებრი მეჭეტები. ნაყოფებზე ისევე ავადდება, როგორც ფოთლები. მეჭეტების განვითარება იწყება ჯერ

