

დარი, რითაც მკაფიოდ გამოირჩევა სალი ადგილებიდან. მისი გავრცელება ხდება სარგავი მასალის გორგლების საშუალებით.



ქიმიური ბრძოლის ღონისძიებებში კარტოფილის კულტურის მავნებელ-დაავადებათა წინააღმდეგ ბრძოლაში დიდი მნიშვნელობა ენიჭება თეს-ლბრუნვას, საკარანტინო ღონისძიებების დაცვას და სან-იტარულ-მიციენური ღონისძიებების გატარებას. კერძოდ, მოსავლის აღებამდე 4-5 დღით ადრე ნარჩენები უნდა მო-იმკას და დაინვას.

ქიმიური ბრძოლის ღონისძიებებში თესლის შენამვლა პრეპარატ პრესტიჟით 1 ლიტრი 1 ტონა თესლზე.

კოლორადოს ზოჭო - აქტარა 0,02% ან კონფიდორ-მაქსი 0,01% ან ფასტაკი 0,02% ან კარტატი 0,05% .

ფიტოფტოროზი - პირველი ნაშლობა ყვავილობის ფაზა-ში, შემდეგი და მომდევნო ნაშლობები - 10 დღის ინტერ-ვალით. პრეპარატი - რიდომილ გოლდი 0,2% ან ანტრა-კოლი 0,2 % ან ბურობატი 0,4% ან ბორდოს ნარევი 0,8%.

კარტოფილის კიბო - დეზინფექცია ტარდება ერთეულ იზოლირებულ კერებში შარდოვანათი, დოზით 100გრ კვ.მ-ზე ან 2%-იანი ქლორიანი კირით.

კარტოფილის ლეროს წემატოდა - ნიადაგის დეზინ-ფექცია მეთაბრომით - 50 გრ 1კვ.მეტრზე ან ვიდატი - 30 კგ 1 - 3ა ან ბაზამიდი - 40-60 გრ 1 კვ.მეტრზე.



საინფორმაციო-საკონსულტაციო სამსახურები

ქ. ბათუმი
599 54 66 31

ქობულეთის მუნიციპალიტეტი
599 54 66 23

ხელვაჩაურის მუნიციპალიტეტი
599 54 66 59

ქედის მუნიციპალიტეტი
599 54 67 30

შუახევის მუნიციპალიტეტი
599 54 68 17

ხულოს მუნიციპალიტეტი
599 54 68 95

საქართველო, ბათუმი, 6010,
ბაქოს ქუჩა № 46ა
ტელ.: +995 (422) 27 64 65
www.agrosc.ge

ა(ა)იპ აგროსკრის ცენტრი



ვაზის და ბოსტნეულის მავნებელი დაავადებები

საინფორმაციო გუკლუბი

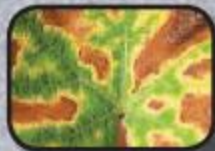


ქმნათუმი
2018 წელი

ვაზის ტრაძი

საქართველოში ფართოდაა გავრცელებული. ავადდება ყველა ორგანო. ფოთლებზე ჩნდება მოყვითალო ლაქები, შემდეგ ფოთლის ქვედა მხარე იფარება თეთრი ნაფიფქით. მოყვითალო ლაქები ყავისფერი ხდება. დაავადება ძალზე სახიფათოა ყვავილობის ფაზაში. ყვავილები იფარება თეთრი ნაფიფქით, შემდეგ ხმება და ცვივა. შემდეგომ პერიოდში ნაყოფის ყუნწზე ჩნდება ნაცრისფერი ლაქები და დაავადება გადადის მარცვალზე (ნაცრისფერი სიღამპლე). ფოთლები ავადდება საშუალო ხნის, პატარა და დიდი ასაკის ფოთლები არ ავადდება.

ქიმიური ბრძოლის ღონისძიებები:
რიდომილ გოლდი 0.25%;
აკრობატი 0.3%;
სპილენძის ქლორფანგი 0.3%;
კვადრისი 0.06% ვივანდო 0.2%



ვაზის ნაზარი

ავადებს ფოთლებს, ერთწლიან რქას და ნაყოფს. ფოთლებს ორივე მხარეზე უჩნდება პატარა ლაქების სახით ნაცრისფერი ფიფქი. დაავადებული ფოთლი თანდათან ყვითლდება და ხმება.

ქიმიური ბრძოლის ღონისძიებები:
ტოპაზი 0.02% ან კუმულუსი ან თიოციანატი ან კაურიტილი;
0.3% ან ვივანდო 0.2%



ვაზის ანთრაქნოზი

ავადებს ვაზის რქას, ფოთლებს, მტკვნებს, ნაყოფებს. ანთრაქნოზით დაავადებისას ვაზის ტოტი მთლიანად ხმება და კვდება. ფოთლები და ნაყოფები დაავადებულ რქაზე ნორმალურად არ ვითარდება. ფოთ-

ლების დაავადების დროს ანთრაქნოზი იწვევს ფოთლის ფირფიტაზე წვრილი მონაცრისფრო მონიალო არშიით შემოვლებული ლაქების შექმნას.

ქიმიური ბრძოლის ღონისძიებები:
კაურიტილი 0.3% ან ვივანდო 0.2% ან რიდომილ გოლდი;
აკრობატი 0.25% ან კვადრისი 0.06%.



ვაზის კულტურაში გავრცელებული მავნებლები ვაზის შიშველი

ქიმიური ბრძოლის ღონისძიებები:
ბი-58 0.3% ან დურსბანი 0.3%.

ბალაზიანი ტყიპა

ქიმიური ბრძოლის ღონისძიებები:
მასაი ან ენციდორი 0.04% ან ომატი 0.2% ან ვერტიმეკი 0.1%.



ვაზის მავნებელთა დაავადებათა წინააღმდეგ ტიპური ბრძოლის ღონისძიებები

<p>მცენარის ფენოლოგია</p> <ul style="list-style-type: none"> • 4-5 მოზრდილი ყვავილი • თანაყვავილედების განვითარება • განვითარება ყვავილობის • დასაწყისი ყვავილობის • დასასრული, მარცვლის ჩამოვალბობა 	<p>პრეპარატები</p> <ul style="list-style-type: none"> • სტრობი 0.015-0.02% ან ბორლოს ნარევი 0.8-1.0% ან კურბატი 0.2% ობ მასაი 0.04% ან ენციდორი 0.04% • კანბიოტოპი 0.2% • ანტიბიოტილი 0.3% ან სტრობი 0.015-0.02% და კუმულუსი 0.4% • ანტრაკოლი 0.2% • დელანი 0.2% • ვივანდო 0.02% • ნატო 0.014% • ან კურტაზი 0.2% • ან პანნი 0.025% • კალრიცილი 0.3% • ან მიკალი 0.3%
---	---

კარტოფილის კულტურაში გავრცელებული მავნებელი დაავადებები

კარტოფილის შიშველობა

ყველაზე საშიში სოკოვანი დაავადებაა, აზიანებს ფოთლებს, ღეროებს და ტუბერებს. ფოთლებზე ქვედა იარუსიდან წარმოიქმნება გაურკვეველი ფორმის მუქი-მონაცრისფერი ლაქები, რომლებიც თანდათანობით ზომიში მატულობენ. ფოთლები ქანება, შავდება და ხმება. ღეროზე და ფოთლის ყუნწზე ლაქები წაგრძელებული ფორმისაა. ტუბერები ავადდება მცენარიდან ნალექების საშუალებით ჩამონადენი სპორით. დაავადების გავრცელებას ხელს უწყობს წვიმიანი და თბილი ამინდების მონაცვლობა. დაავადებამ შეიძლება რამოდენიმე დღეში გაანადგუროს მთლიანი მოსავალი.



ქიმიური ბრძოლის ღონისძიებები:
რიდომილ გოლდი 0.25% ან პრაგო 0.3% ან აკრობატი 0.3%;
ან სპილენძის ქლორფანგი 0.3% ან კვადრისი 0.06%.

კარტოფილის კიპო

ავადებს კარტოფილსა და ძალყურძენასებრთა ოჯახის სხვა სახეობებს. ავადდება მცენარის ნებისმიერი ნაწილი ფესვის გარდა.

ქიმიური ბრძოლის ღონისძიებები:
ნიადაგის დამუშავება კირ-ქლორით მცურეთა მონაცვლობით.

კარტოფილის მავნებლები კოლერაფუს ზოჭო

აზიანებს კარტოფილსა და ძალყურძენასებრთა ოჯახის სხვა სახეობების (პომიდორი, პადრიჯანი წინაქა) ფოთლებს.

ქიმიური ბრძოლის ღონისძიებები:
ფასტაკი ან აკტარა ან კონფიდორმაქსი 0.02%.

კარტოფილის ღეროს ნეოსტომა

აზიანებს კარტოფილის მცენარეს და გორგლებს. გორგლების დაზიანების ადგილი ტყავისებრი ხდება, დაზიანებული ადგილები ჩალრმავებულია და კანი დამსკ-